



KC/OA  
Johanna Öhman/Maria Wahlberg

E-postadress

## Inriktning och samordning vid samhällsstörningar

Omvärldsläget ställer krav på vidareutvecklad förmåga till ledning och samverkan vid samhällsstörningar i fredstid och under höjd beredskap. Det ställer krav på central nivå där statliga myndigheter med ansvar för olika områden effektivt förväntas nå inriktning och samordning i hanteringen av samhällsstörningar. Arbetssätten ska kunna möta högt ställda krav på bland annat operativt tempo, beslutsfattande, informationsdelning, sekretess och kriskommunikation.

Vid stora och komplexa samhällsstörningar behöver inriktning och samordning ske parallellt på olika geografiska nivåer, på olika områden, kring olika frågor och i olika konstellationer av myndigheter och andra aktörer. Ett steg i att vidareutveckla förmågan till ledning och samverkan är att beskriva, i en modell, de arbetssätt och förhållningssätt som används i nuläget för att civila myndigheter på samlad central nivå ska nå inriktning och samordning. Modellen är avgränsad till att beskriva hanteringen av de tvärsektoriella frågor där MSB har uppgiften att på central nivå verka för inriktning och samordning. Genom MSB:s arbete med samordning kan sektorsansvariga, geografiskt områdesansvariga på regional och högre regional nivå, beredskapsmyndigheter och andra aktörer mötas.

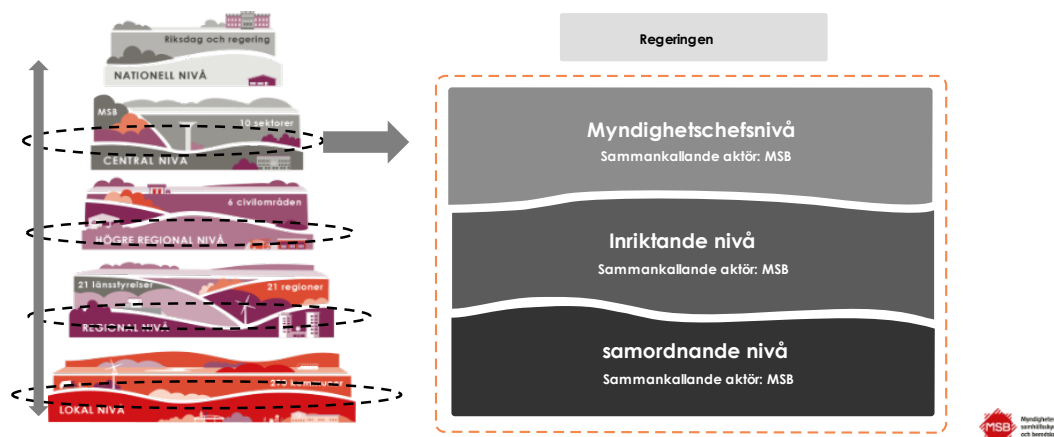
Modellen för inriktning och samordning på central nivå är en tillämpning av ramverket och bygger på ramverkets konceptuella grund, arbetssätt och förhållningssätt. Modellen består av:

- en struktur för samverkan mellan beredskapsmyndigheter på tre nivåer
- arbetssätt för att åstadkomma inriktning och samordning, samt
- viktiga förhållningssätt som vägleder arbetet med inriktning och samordning.

### En struktur för samverkan i tre nivåer

Under samhällsstörningar verkar beredskapsmyndigheter på central nivå inom ramen för regeringens övergripande ledning och genomför nödvändiga åtgärder. I detta förväntas myndigheterna samverka med varandra. Myndigheterna samverkar på tre gemensamma organisatoriska nivåer: myndighetschefsnivå, inriktande nivå och samordnande nivå.

## Modell för inriktning och samordning på central nivå (i tvärsektoriella frågor)



MSB är sammankallande aktör för den samverkan och informationsdelning som sker kontinuerligt på de tre nivåerna enligt en regelbunden operativ rytm.

### Arbetsätt för att åstadkomma inriktning och samordning

Den samverkan som sker på alla nivåer inför och under samhällsstörningar kan delas upp i regelbunden **ordinarie samverkan** enligt fasta rutiner och **stärkt samverkan** som sker när det finns särskilda behov av inriktning och samordning och därmed nya och förstärkta arbetsätt. Genom att tillämpa arbetsformer som är skalbara över hela hotskalan undviks osäkerhet och fördröjningar i omslagpunkter från vardag till kris eller höjd beredskap.

#### Ordinarie samverkan

Den ordinarie samverkan är grunden för det aktörsgemensamma arbetet med inriktning och samordning. Denna samverkan sker inför och under samhällsstörningar i fredstid och under höjd beredskap, i fasta konstellationer enligt en fastställd, regelbunden rytm. Ordinarie samverkan handlar om att dela information, stämma av kring aktuellt läge, rapportera avvikelser och identifiera risker. På så vis skapas förutsättningar för ett tidigt och proaktivt agerande. De kontakter och den tillit som behövs vid samhällsstörningar skapas i vardagen.

Den ordinarie samverkan omfattar **den skriftliga lägesrapporteringen** som MSB regelbundet, en gång per månad, begär in från länsstyrelser och sektorsansvariga myndigheter. Syftet med lägesrapporteringen är att upprätthålla en normalbild och tidigt upptäcka behov av åtgärder. Rapporteringen används för att upprätthålla en nationell samlad lägesbild som rapporteras en gång per månad till Regeringskansliet.

#### Myndigheten för samhällsskydd och beredskap

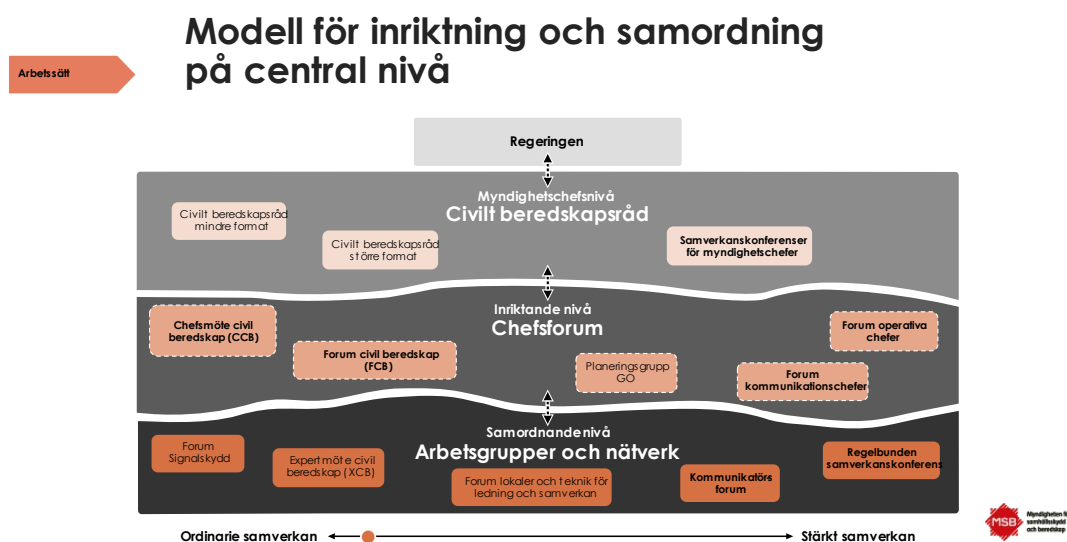
Postadress:  
651 81 Karlstad

Telefon: 0771-240 240  
Fax: 010-240 56 00

registrator@msb.se  
www.msb.se

Org.nr: 202100-5984

Den ordinarie samverkan inför och under fredstida kriser och höjd beredskap omfattar också de **regelbundna samverkansforum** som MSB kallar beredskapsmyndigheter till på de tre gemensamma organisatoriska nivåerna för samverkan. Bilden illustrerar aktuella mötesforum.



### Stärkt samverkan

När den ordinarie samverkan inte räcker till för att lösa aktuella behov av aktörsgemensam inriktning och samordning behövs stärkt samverkan. Stärkt samverkan är tillfällig och sker i ett situationsanpassat format med de myndigheter och andra aktörer som berörs (exempelvis företag, branschorganisationer och ideella organisationer) och med situationsanpassade arbetssätt. Den stärkta samverkan kompletterar den ordinarie samverkan.

Stärkt samverkan kan behövas exempelvis i mer ansträngda situationer under fredstida kriser och höjd beredskap då grundläggande skyddsvärden hotas och det finns många gemensamma utmaningar som behöver hanteras effektivt på central nivå. Stärkt samverkan kan också behövas för att det, kopplat till en viss situation eller fråga, uppstår mer specifika behov av inriktning och samordning som mer effektivt hanteras vid sidan av den ordinarie samverkan.

Den stärkta samverkan utformas utifrån behoven och kan inkludera både tidigare använda och helt nya arbetssätt som bedöms effektiva i den aktuella situationen. Den stärkta samverkan kan omfatta en mer situationsanpassad skriftlig rapportering, utöver den regelbundna lägesrapporteringen, till MSB och ett mer riktat arbete med att ta fram samlade lägesbilder. Den **Nationella samlade lägesbilden** som MSB tar fram vid samhällsstörningar är en del av stärkt samverkan. Den stärkta samverkan inkluderar också

### Myndigheten för samhällsskydd och beredskap

Postadress:  
651 81 Karlstad

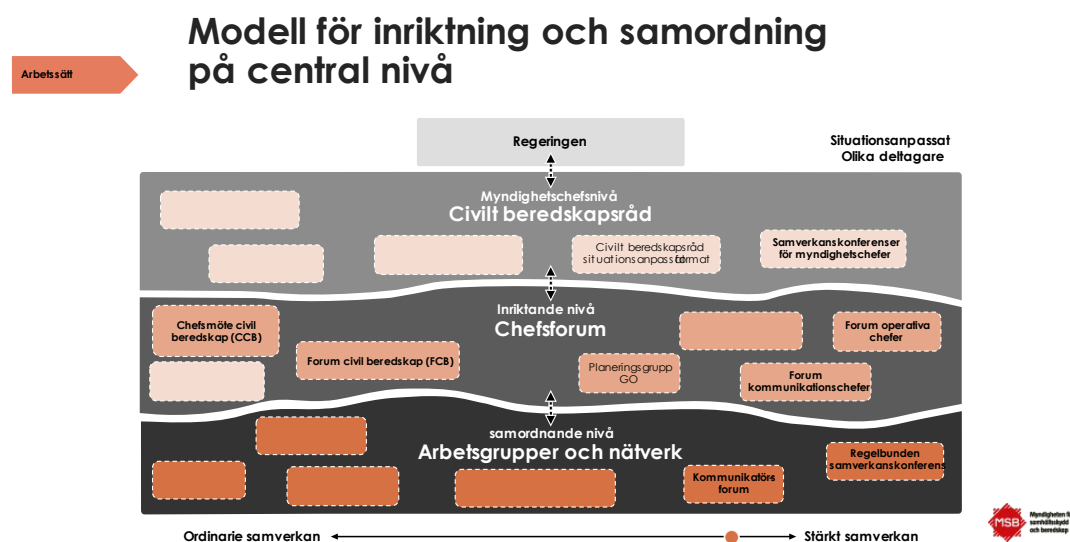
Telefon: 0771-240 240  
Fax: 010-240 56 00

registrator@msb.se  
www.msb.se

Org.nr: 202100-5984

**situationsanpassade operativa forum.** När det finns specifika problem att lösa och läget är mer ansträngt kan de närmast berörda aktörerna behöva samlas för att komma överens om inriktning och hur man tillsammans ska hantera situationen så effektivt som möjligt. I dessa situationer behöver det finnas en flexibilitet att föra dialog och samverka i anpassade konstellationer. Det aktörsgemensamma arbetet behöver ske genom vad som kan beskrivas som en **inriktnings- och samordningsfunktion**. I arbetsätten för stärkt samverkan kan det också ingå att MSB skickar **samverkanspersoner** till en annan myndighet vars ansvarsområde är mer omedelbart berört av en pågående samhällsstörning. En samverkansperson kan beskrivas som MSB:s förlängda arm på plats nära krishanteringsarbetet hos den myndighet som har ett stort ansvar vid samhällsstörningen.

**Enklare avstämningar och bilaterala kontakter** mellan MSB och ansvariga myndigheter är också viktiga arbetsätt i stärkt samverkan.



#### Myndigheten för samhällsskydd och beredskap

Postadress:  
651 81 Karlstad

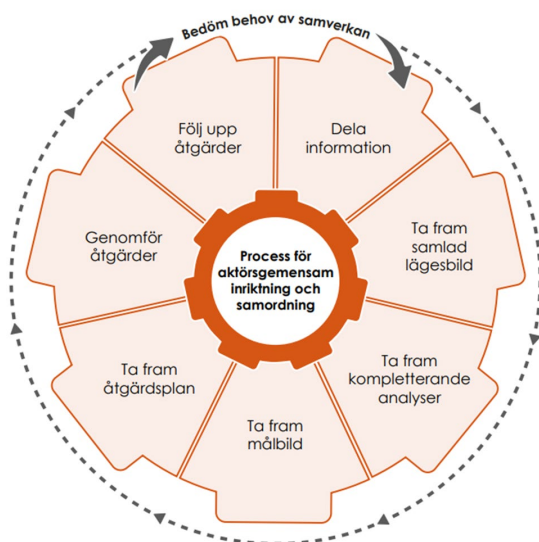
Telefon: 0771-240 240  
Fax: 010-240 56 00

registrator@msb.se  
www.msb.se

Org.nr: 202100-5984

### Process för inriktning och samordning

Det aktörsgemensamma arbetet för att nå inriktning och samordning på central nivå följer den process för inriktning och samordning som ingår i ramverket Gemensamma grunder. Processen tillämpas både i ordinarie och stärkt samverkan (se tidigare avsnitt om ordinarie och stärkt samverkan).



Momenten i denna process är:

- Dela information
- Ta fram samlad lägesbild
- Ta fram kompletterade analyser
- Ta fram målbild
- Ta fram åtgärdsplan
- Genomför åtgärder
- Följ upp åtgärder

#### Myndigheten för samhällsskydd och beredskap

Postadress:  
651 81 Karlstad

Telefon: 0771-240 240  
Fax: 010-240 56 00

registrator@msb.se  
www.msb.se

Org.nr: 202100-5984

## Förhållningssätt

Den aktörsgemensamma hanteringen av samhällsstörningar är komplex och dynamisk utifrån händelseutvecklingen. Det är svårt att förutse och ha beredskap för alla tänkbara situationer. Här spelar förhållningssätten i ramverket Gemensamma grunder en viktig roll. De hjälper oss att motverka vanliga brister vid hanteringen av samhällsstörningar och hantera de utmaningar som vi ofta ställs inför.



**Skapa helhetssyn!** Se den egna organisationen som en del av en helhet – en pusselbit i ett större system. När vi har helhetssyn tar vi ansvar för det egna uppdraget samtidigt som vi aktivt bidrar till att den gemensamma hanteringen blir så effektiv som möjligt.

**Ha perspektivförståelse!** Sätt er in i och förstå andras perspektiv som komplement till det egna. Om vi är nyfikna, ställer frågor, lyssnar och aktivt försöker förstå andras perspektiv får vi en mer heltäckande bild av samhällsstörningen och hjälpbehoven.

**Lyssna in och kommunicera aktivt!** På så vis kan vi bättre förstå informationsbehov hos varandra och anpassa vår information till de som ska ta emot och agera utifrån den. Ett kommunikativt förhållningssätt påverkar även förtroendet positivt – dels mellan samverkande aktörer, dels gällande allmänhetens förtroende till myndigheternas och samhällets förmåga att hantera samhällsstörningar

**Var proaktiv!** Agera på tidiga signaler och vidta konkreta åtgärder i ett tidigt skede. När vi är förutseende, flexibla och initiativrika kan vi enklare hantera komplexa och dynamiska händelseförlopp tillsammans.

**Ta medvetna beslut!** Det handlar dels om att vara medveten om hur vi människor fattar beslut, dels att fatta beslut på ett mer medvetet sätt.

### Myndigheten för samhällsskydd och beredskap

Postadress:  
651 81 Karlstad

Telefon: 0771-240 240  
Fax: 010-240 56 00

registrator@msb.se  
www.msb.se

Org.nr: 202100-5984